



# La filière laitière française



## Les transformateurs : la diversité fait la force

Le modèle industriel laitier français est original. Et il marche. Il est marqué par une très grande diversité de ses acteurs et de ses produits. Cette diversité est facteur d'équilibre, pour le monde rural et... pour la balance commerciale française.

## Sommaire

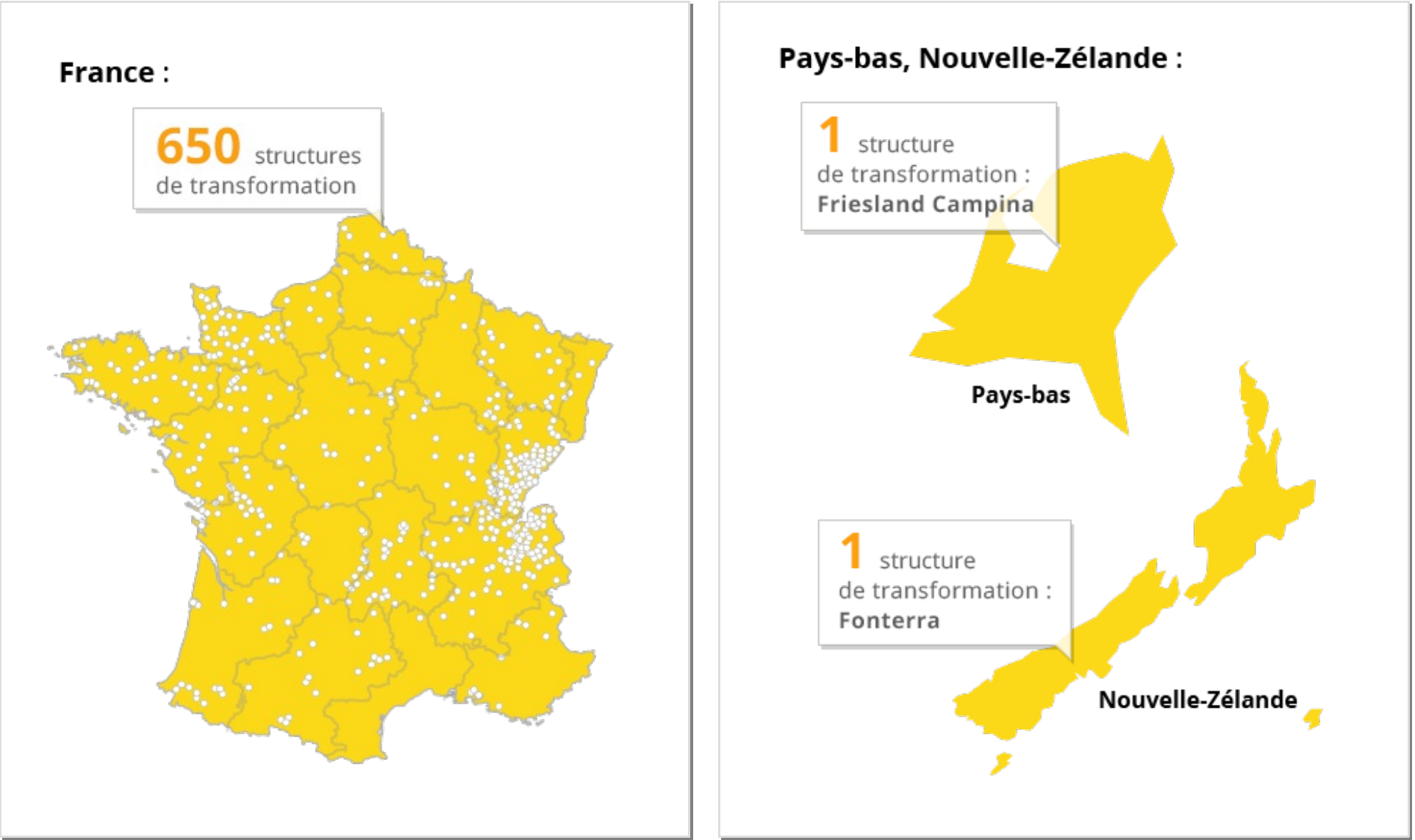
- Un modèle original, marqué par sa diversité
- Un modèle facteur d'équilibre pour le monde rural
- Un modèle qui génère de la richesse

# UN MODÈLE ORIGINAL, MARQUÉ PAR SA DIVERSITÉ



## Un grand nombre d'acteurs

Pluriels par leur taille (PME ou groupes internationaux), par leurs types de productions, mais également par leurs statuts (entreprises, coopératives ou sociétés commerciales), les acteurs de la transformation sont aussi bien répartis sur l'ensemble des régions laitières. A contrario, les Pays-bas, le Danemark ou la Nouvelle-Zélande, autres grands pays laitiers, ne comptent qu'une seule structure de transformation ! La raison : la taille de ces pays, comparable à celle d'une région française.

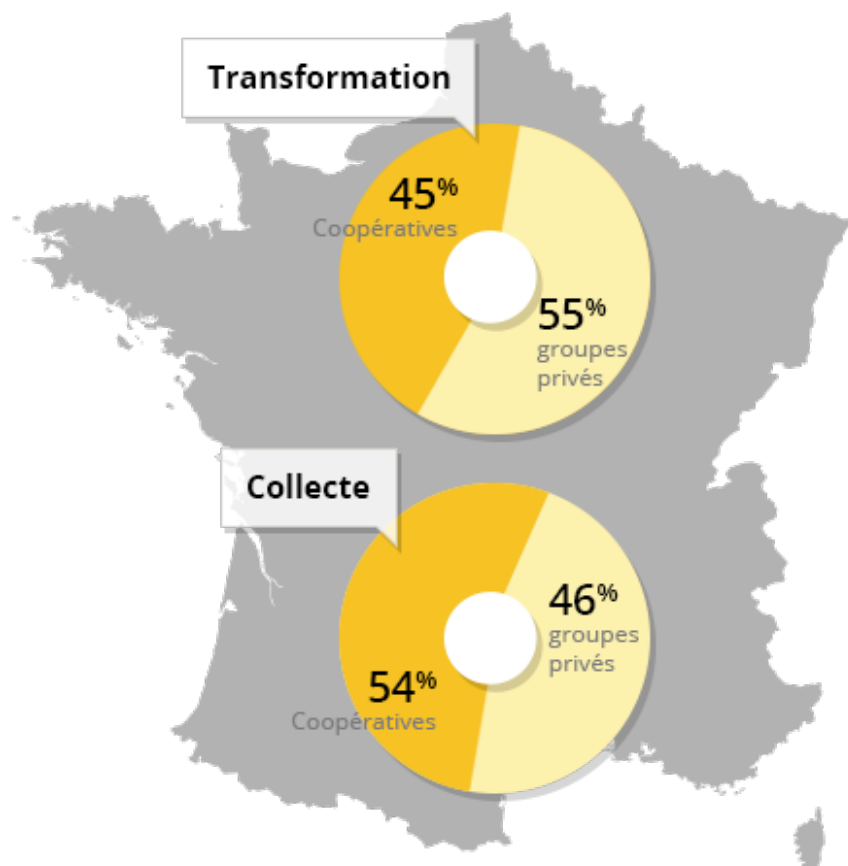


## Des statuts mixtes

Le modèle laitier français est mixte : entreprises privées et coopératives se partagent le marché. Si leurs structures et leurs modes de fonctionnement sont différents, leur objectif est le même : valoriser le lait et offrir des produits de qualité.

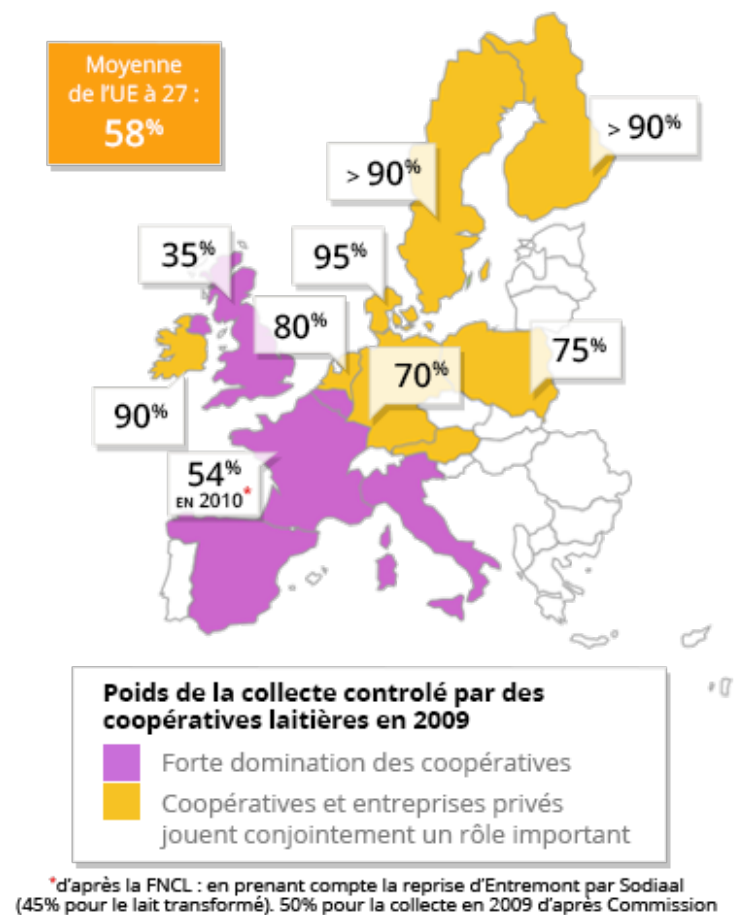
## France :

Un modèle de transformation mixte



## Europe du nord :

Forte domination des coopératives



## Qu'est-ce qu'une coopérative ?

Une coopérative laitière est une **entreprise collective** où des producteurs laitiers ont mis en commun leurs moyens financiers et matériels pour **développer leurs exploitations, valoriser** et **vendre** leur lait dans une logique de long terme.

Fondée sur les valeurs de solidarité, d'équité et de responsabilité, une coopérative peut avoir la taille d'une PME ou d'une multinationale.

Quelques exemples de marques coopératives : Cœur de Lion, Candia, Entremont, Le Rustique, Mamie Nova, Soignon, Yoplait...



[En savoir plus](#)

## Quelques chiffres

### Industriels privés

- Près de **400** usines
- **46%** du lait de vache collecté
- **55%** du lait de vache transformé

### Coopératives laitières

- Plus de **260** coopératives
- **45 000** associés-coopérateurs
- **54%** du lait de vache collecté
- **45%** du lait de vache transformé

## Quelles différences entre coopératives et entreprises privées ?

La différence fondamentale concerne **les propriétaires** de la structure. Pour les coopératives, ce sont les producteurs de lait eux-mêmes (les associés-coopérateurs). Alors que pour une entreprise privée, ce sont les actionnaires.

Les coopératives valorisent la totalité du lait fourni par les associés-coopérateurs. De leur côté, les entreprises privées passent des accords avec les producteurs sur les volumes qu'elles achètent.

## En savoir plus...



[La FNCL : Fédération Nationale des Coopératives Laitières](#)



[La FNIL : Fédération Nationale des Industries Laitières](#)

## Des acteurs de toutes tailles, présents sur tous les marchés

Des très petits aux très grands, les acteurs de la transformation couvrent l'ensemble des segments de marché.



Des fruitières







Les fruitières sont des **petites coopératives de fabrication de fromage**, regroupant des producteurs locaux.

Nées au XIII<sup>e</sup> siècle dans certains villages des Alpes et du Jura, elles se situent principalement en Franche-Comté et en Savoie. On en dénombre **environ 200**. Elles concentrent l'essentiel de leur activité dans la transformation du lait en **fromage AOP**.

Fortement liées au territoire, elles contribuent à **préserver la diversité** de l'offre des produits et des **savoir-faire laitiers français**. Par exemple, en 2013, les acteurs de la filière comté ont exporté 4323 tonnes de fromage soit 8% de leur production.

 [En savoir plus](#)

## Des PME laitières



Les PME laitières françaises sont souvent le fruit de la volonté d'une famille de faire perdurer une tradition ancestrale. On en recense actuellement **environ 370, réparties sur tout le territoire**. Leur marché est régional ou national.

Confrontées à une concurrence accrue des grands groupes européens, voire mondiaux, elles se regroupent de plus en plus pour améliorer leurs performances tout en cherchant à conserver la typicité de leurs produits.

## Des groupes mondiaux



Pour certains créés à la fin du XIX<sup>e</sup> siècle pour faire face au développement de la consommation dans les centres urbains, les groupes français ont su s'adapter à la mondialisation.

Cinq figurent aujourd'hui dans le **top 25 mondial**.

 [Les 25 principaux transformateurs laitiers dans le monde](#)

 [En savoir plus](#)

# UN MODÈLE FACTEUR D'ÉQUILIBRE POUR LE MONDE RURAL



La grande diversité des transformateurs permet de maintenir une activité harmonieusement répartie dans la quasi totalité des régions françaises.

## 650 sites de production, 56 500 emplois

La plupart des sites de transformation sont implantés **en zone rurale**, à proximité immédiate des lieux de production, et ce, pour des raisons logistiques. Matière première fragile, le lait doit être transporté dans les 72h à la laiterie à un coût acceptable, tant sur le plan financier qu'environnemental.

Les laiteries jouent donc un rôle capital dans le **maintien du tissu économique et de l'activité des campagnes**. Une activité pérenne, étant donné le caractère peu délocalisable des fermes laitières et des prairies et cultures qui fournissent l'essentiel de l'alimentation du troupeau.

Le partenariat, noué depuis de nombreuses années avec les six **ENIL** (Ecoles Nationales de l'Industrie Laitière, établissements du Ministère de l'Agriculture) est un élément essentiel du dynamisme de la formation professionnelle du secteur. D'abord dédiées à la formation initiale, celles-ci jouent un rôle essentiel dans la transmission des compétences clés. Notamment en apprentissage, comme c'est le cas de **la licence professionnelle Produits laitiers**, mise en place à la demande de la profession.



Une filière naturellement vertueuse

# UN MODÈLE QUI GÉNÈRE DE LA RICHESSE



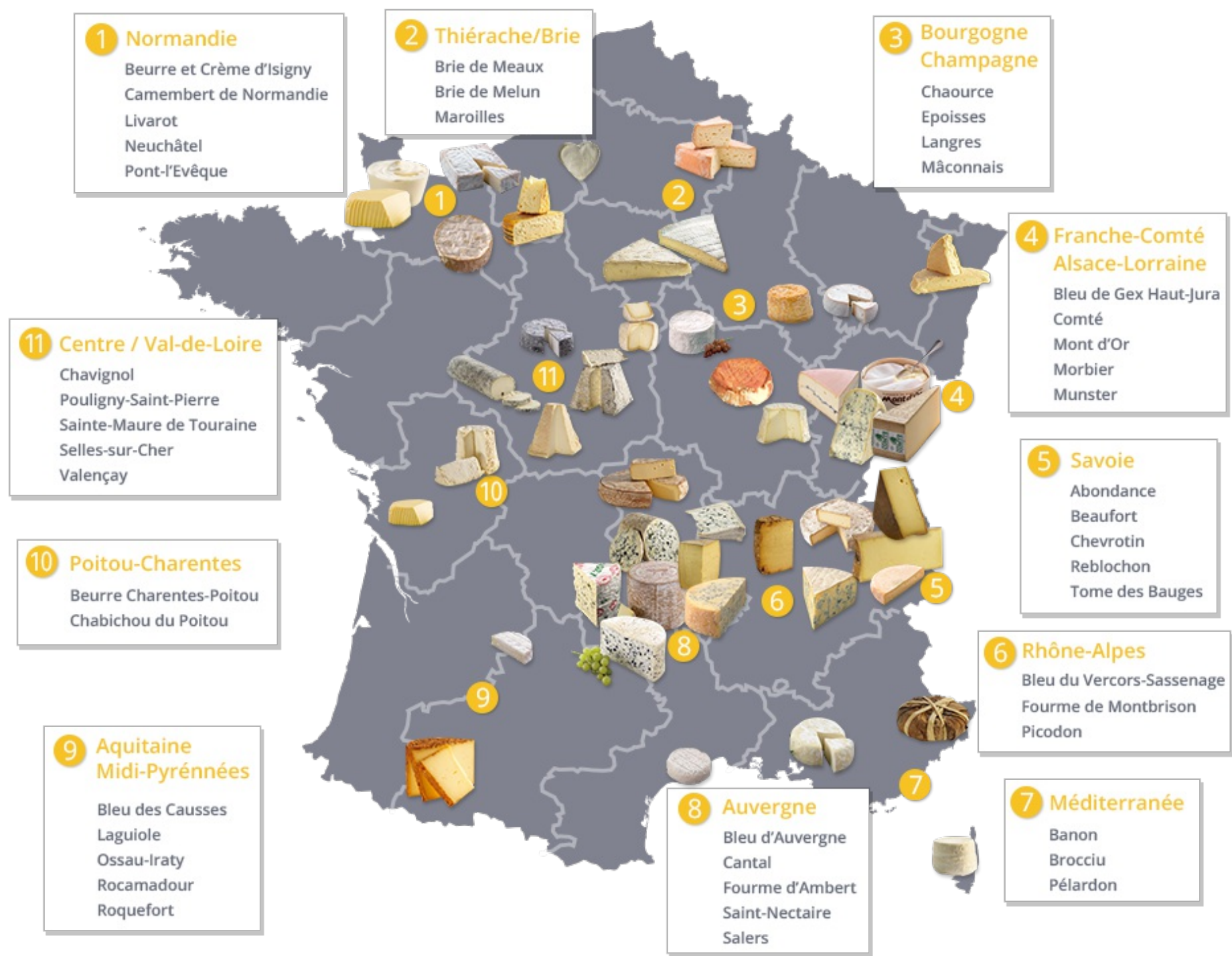
Saviez-vous que l'industrie laitière était la deuxième industrie agro-alimentaire française derrière la filière viande ? Avec un chiffre d'affaires de 27,2 Mds €, elle est l'un des moteurs de notre économie.

## 1500 produits laitiers pour satisfaire tous les goûts.

D'où provient la richesse de l'offre de produits laitiers en France ? De la très grande diversité des savoir-faire et traditions laitières régionales d'une part. Du dynamisme des groupes laitiers, d'autre part, dont l'innovation est le moteur. Cette vaste gamme permet aux industriels laitiers de couvrir l'ensemble des segments de marché.

### Des savoir-faire historiques en région

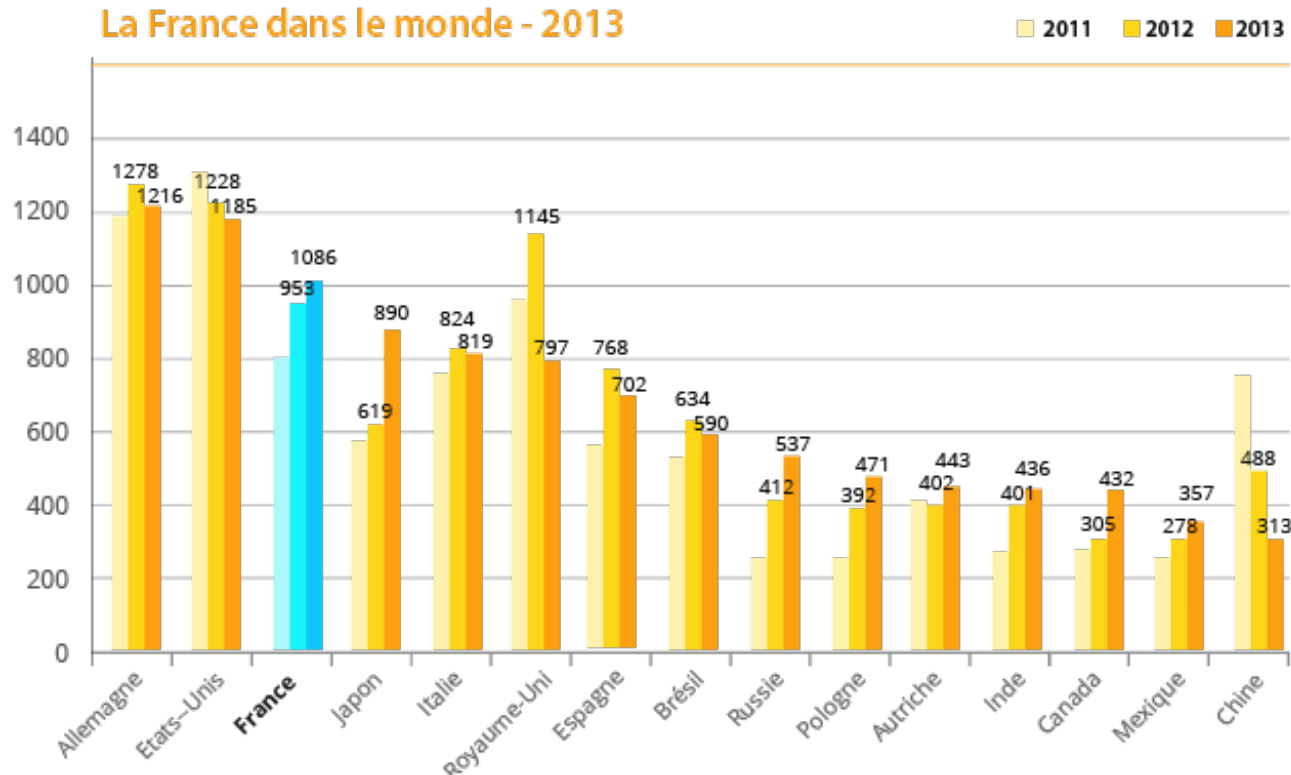
La carte de France des produits laitiers AOP



### Un secteur dont l'innovation est le moteur



## La France dans le monde - 2013

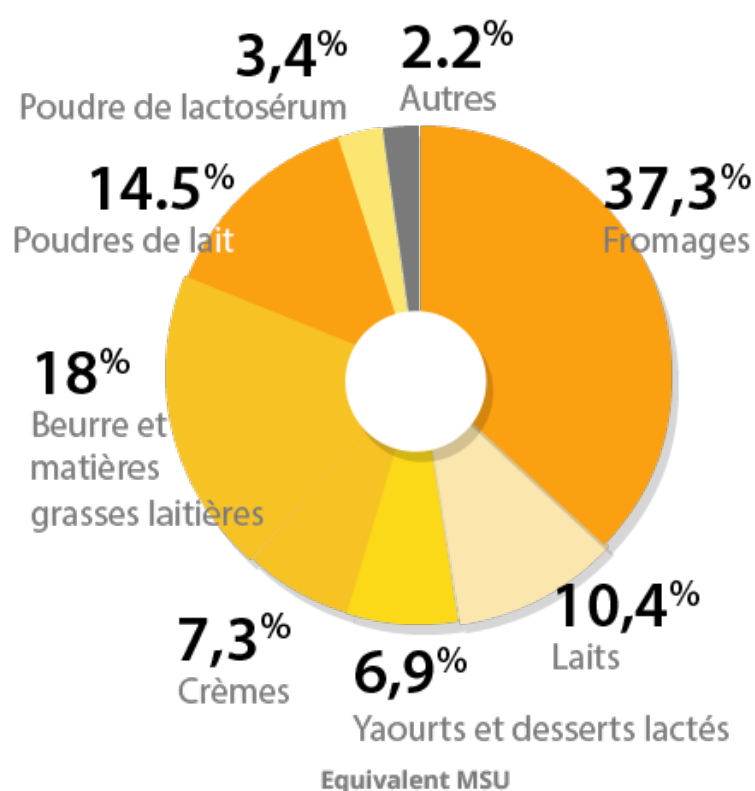


1500 produits laitiers, dont **1200 fromages** ! Il n'est pourtant pas si loin le temps où l'on parlait du pays aux 365 fromages... Chaque jour, l'industrie alimentaire invente de **nouvelles recettes** et procédés toujours plus savoureux et proches de nos modes de vie : riz au lait allégé, crème fouettée en spray, beurre à tartiner, etc.

En 2013, l'industrie laitière française a créé **1086 nouveaux produits laitiers** et nouvelles variétés, soit une progression de 14% par rapport à l'année 2012. Le segment des ultra-frais est le premier en terme d'innovation, avec 585 nouveaux produits en 2013. Suivent les fromages (390 produits), de la crème (40 produits), du beurre (38 produits) et des laits et boissons lactées (33 produits).

## Des produits laitiers à forte valeur ajoutée

Une structure de gamme qui fait la part belle aux produits à plus forte valeur ajoutée.



**75%** du lait collecté transformé en produits de **grande consommation** (fromages, yaourts, crème... dont 50 bénéficient d'une AOC)

**25%** du lait est transformé en **ingrédients pour l'industrie** (poudre de lactosérum, beurre concentré...)

## 5 groupes de taille mondiale, classés dans le top 25



N°1

Chiffre d'affaires en 2012 :  
**20,2 milliards \$**

**N°1 mondial du lait, N°2 mondial du fromage**

Marques phares : **Lactel Eveil, Président, Société, Galbani...**

N°4

Chiffre d'affaires en 2012 : **15,0 milliards \$**

**N°1 mondial en produits laitiers frais et n°4 mondial du lait**

Marques phares : **Gervais, Danette, Taillefine, Activia...**

N°17

Chiffre d'affaires en 2012 :  
**5,6 milliards \$**

**1er groupe coopératif français du lait, n°2 mondial des produits frais avec Yoplait**

Marques phares : **Candia, Grand Lait, Viva, Croissance...**



N°18

Chiffre d'affaires en 2012 :  
**5,2 milliards \$**

**N°1 mondial en spécialités fromagères**

Marques phares : **Tartare, Saint-Morêt, Caprice des Dieux, Elle&Vire...**



N°24

Chiffre d'affaires en 2012 :  
**3,4 milliards \$**

Marques phares : **Kiri, Vache Qui Rit, Boursin, Apéricube...**



[Les 25 principaux transformateurs laitiers mondiaux](#)



[La filière lait française en 50 chiffres](#)